

Hvalsø Kraftvarmeværk a.m.b.a.



Vinderbillede i Minecraft-konkurrence ved kraftvarmeværkets 50-års jubilæum den 14-06-2014

Beretning

Regnskabsåret 2013/2014

Hvalsø, august 2014.

BERETNING 2013/2014:

Indhold	Side
Vision for Hvalsø Kraftvarmeværk (HKV)	3
Vision	3
Udviklingen i HKV's varmepris	3
Indledning	4
HKV 100 % CO ₂ -neutral	4
Værkets Drift	4
Produktionsanlægget	4
Gasmotoren	4
Gaskedlen, Nyt styresystem	5
Varme fra Hvalsø Savværk (HS)	5
Varmeproduktionens sammensætning	6
Ledningsnettet	7
Afkøling	7
Revision af Motivationstariffen	8
Miljøforhold	8
Værkets økonomi	9
Regnskab for året 2013/2014	9
Finansiering	9
Økonomien i det kommende år	9
HKV's varmepris	10
Investeringer 2014/2015 til 2016/2017	10
Hovedeftersyn gasmotor	10
Nye investeringer	10
Nye tilslutninger	11
Søvejsområdet	11
Tilslutningspligt	11
Tilslutningspligt i nye byudviklingsområder	11
Energisparetiltag	12
Årsafkølingen af fjernvarmevandet	12
Fortsat tilskud fra HKV når man sparer på energien	12
Kraftvarmeværkets 50-års jubilæum den 14. juni 2014	12
Medarbejdere	13
Kraftvarmeværkets netværk	13
Bestyrelsen	13
Kraftvarmeværket i tal	14

Vision for Hvalsø Kraftvarmeværk

❖ Vision

Hvalsø Kraftvarmeværk vil indenfor såvel lovgivningens som indenfor de til enhver tid givne økonomiske muligheder

1. Optimere driften og effektiviteten af det til rådighed værende produktionsapparat samt sikre, at dette er tidssvarende
2. Optimere indreguleringen af forbrugeranlæggene
3. Uopholdeligt arbejde på at minimere udledningen af skadelige stoffer til gavn for miljøet
4. I videst muligt omfang anvende miljøneutrale energiformer i varmeproduktionen
5. Søge efter nye miljøneutrale energiformer
6. Arbejde for en varmepris der ikke er højere end prisen indenfor gruppen på 30 % af alle varmeværker, der har de laveste varmepriser. Den aktuelle placering er indenfor gruppen på knap 33 % af alle varmeværker, hvilket kun er 3 %-point fra målsætningen.

HKV lå i 2012/2013 prismæssigt på plads 211 fra den billige ende ud af i alt 430 distributionsselskaber. HKV's målsætning er plads nr. 129.

I 2013/2014 er HKV avanceret med 71 pladser fra plads nr. 211 til plads nr. 140, hvilket kun er 11 pladser fra målsætningen.

Når man beregner prisen for opvarmning af en gennemsnitsbolig er udgangspunktet et parcelhus, der anvender 18,1 MWh/år.

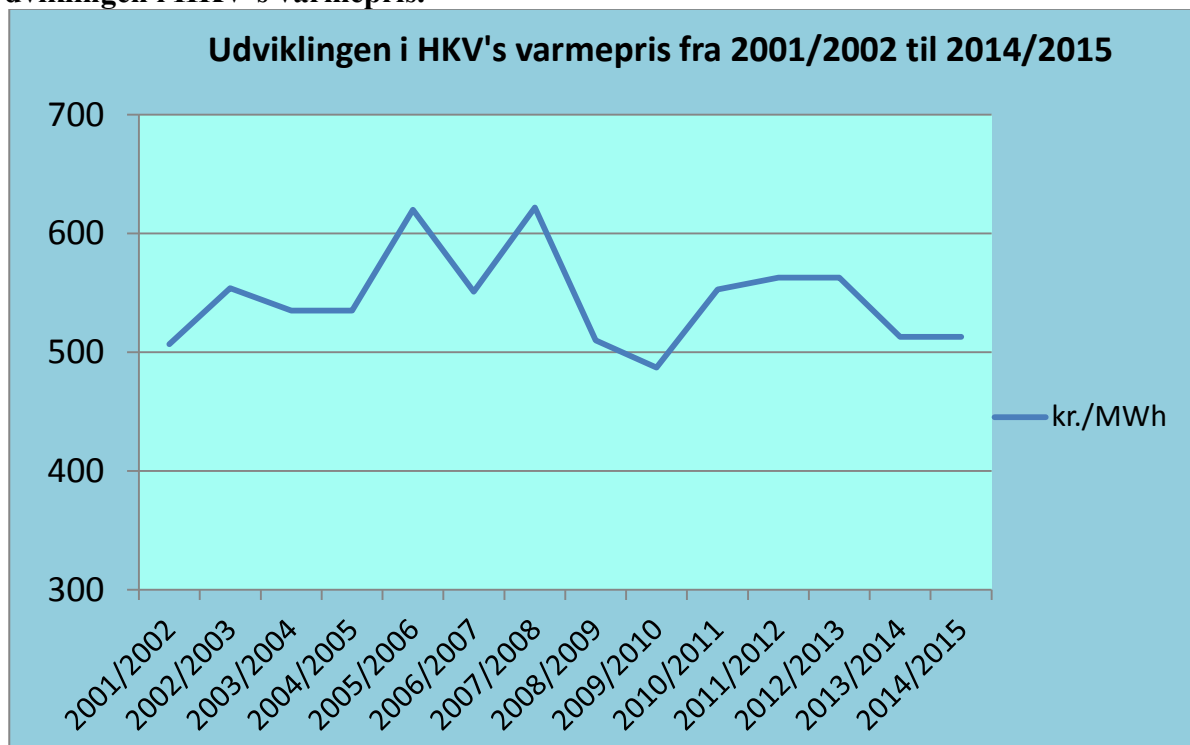
Det billigste værk har i år en pris på 7.956 kr./år. I Hvalsø koster det 14.433 kr./år. Det dyreste værk har en pris på 37.090 kr./år.

343 distributionsselskaber ligger i intervallet fra 10.000 kr./år til 20.000 kr./år.

HKV's samlede gennemsnitlige års-varmepris er kun 168 kr./år dyrere end målsætningen på plads nr. 129.

Kilde: Energitilsynets varmeprisstatistik.

❖ Udviklingen i HKV's varmepris.



Figur 1: Udviklingen i HKV's varmepris.

Som det fremgår, er HKV's varmepris kun steget med godt 1 % over de seneste 14 år, dog har der været udsving nogle af årene i såvel positiv som negativ retning. Indekset for "brændsel, el, gas og varme" er i samme periode steget med ikke mindre end 58 % (kilde: Danmarks statistik).

Udviklingen finder vi meget tilfredsstillende og det er ingen hemmelighed, at det fortsat er varmen fra HS produceret på affaldstræ/flis, der har en væsentlig indflydelse på den positive prisudvikling.

Indledning

❖ HKV 100 % CO2-neutral?

I 2013/2014 udgjorde den miljøneutrale varmeproduktion fra HS til kunderne i Hvalsø by 87 % af den samlede varmeproduktion. At det blev så stor en andel, er dels affødt af, at varmeåret har været omkring 20 % mildere end det vi kalder et normalår og dels af, at HS har installeret en såkaldt "scrubber" der udvinder en stor del af varmen fra fliskedlens røggasser så denne kan bruges til fjernvarme, uden at der er behov for yderligere brændsel. I øvrigt renses "scrubberen" røgen for partikler, så det stort set kun er vanddamp, der til sidst ledes ud af HS' skorsten. Før "scrubberen" blev etableret blev røgen også renses for partikler ved hjælp af partikelfiltre, som røggasserne blev ført igennem før røgen blev ledt ud gennem skorstenen hovedsagelig som vanddamp.

Hvordan gøres så de sidste 20-25 % af HKV's varmeproduktion miljøneutral?

Dette spørgsmål vil bestyrelsen forsøge at kaste lys over i den kommende tid.

Følgende og måske flere muligheder skal undersøges og vurderes:

- Stor varmepumpe drevet af vindmøllestrøm
- Elvarmeagregat installeret i varmeakkumulatoren hvor varmekilden ligeledes er vindmøllestrøm
- Biogas til-transporteret i det allerede etablerede naturgassystem
- Varme fra supermarkeders kølesystemer
- Solvarme
- Supplerende flisvarmeværk

Dette er nogle muligheder og det kan ikke udelukkes, at der over tid dukker flere muligheder op, som bør udsættes for en vurdering.

Mulighederne vil blive vurderet ud fra en såvel miljømæssig synsvinkel som en økonomisk synsvinkel. Det er klart, at økonomien i de miljøneutrale produktionsformer ikke må være væsentlig dårlige end i den nuværende varmeproduktion.

Værkets Drift

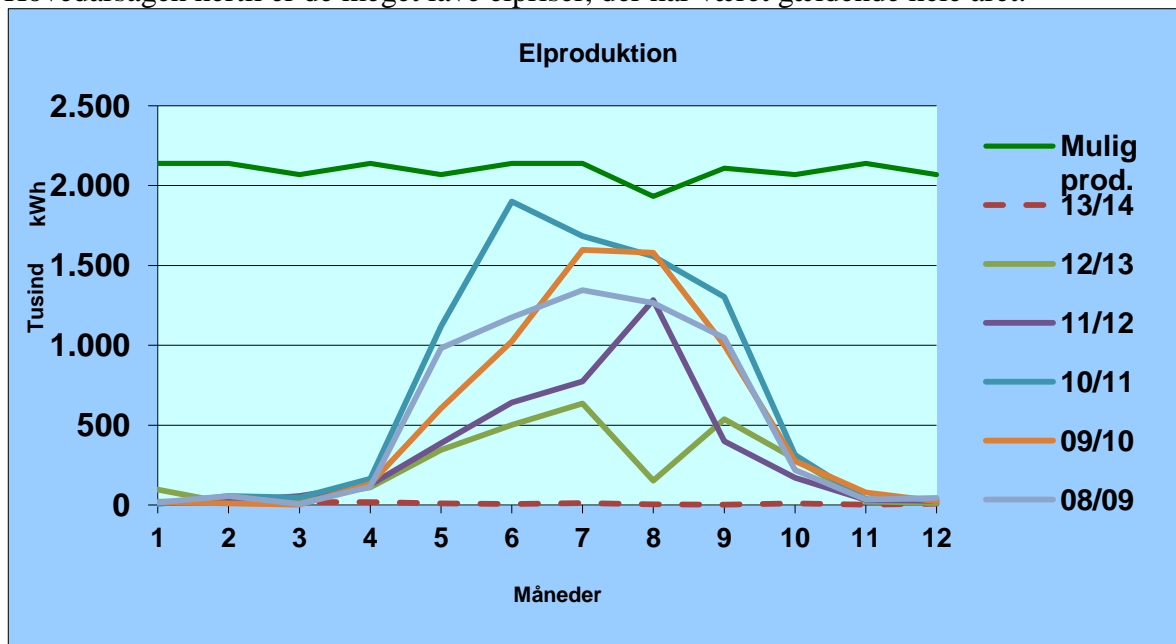
❖ Produktionsanlægget

Gasmotoren:

Motoren har i år kørt 49 timer mod 927 timer forrige år. Et år har i alt 8.760 timer, så under årets varmeproduktionsvilkår, har motoren kun været i drift i 0,56 % af årets timer imod ca. 11 % forrige år. Varmeproduktionen har udgjort 152 MWh mod 3.311 MWh foregående år. Det er den laveste års-varmeproduktion på motoren siden vi startede med kraftvarmeproduktion i Hvalsø i 1995.

Gasmotoren har ikke været et reelt produktionsalternativ i det forgangne varmeår, den har kun i meget få timer været konkurrencedygtig sammenlignet med vore øvrige produktionsenheder HS og HKV's gaskedel. Der har stort set kun været tale om testkørsler i løbet af

året, og kun i meget få tilfælde har der været tale om konkurrencedygtig varmeproduktion. Hovedårsagen hertil er de meget lave elpriser, der har været gældende hele året.



Figur 2: Elproduktion fordelt på måneder.

Elproduktionen har som varmeproduktionen i 2013/2014 været den laveste siden starten på elproduktion i 1995. Årsagen består hovedsagelig i at elpriserne har været meget lave i 2013/2014, hvilket betyder at den resulterende pris på varme fra gasmotoren bliver højere end prisen på varmen fra Hvalsø Savværk. Dette har så medført, at Hvalsø Savværk har produceret mest muligt året igennem.

Gaskedlen, nyt styresystem:

For at sikre den høje grad af produktionssikkerhed har det været nødvendigt at udskifte gaskedlens elektroniske styresystem. Styresystemet stammede fra kedlens etablering og det var ikke længere muligt at fremskaffe de nødvendige reservedele til det gamle styresystem. Gaskedlen har produceret i 684 timer i år og 1.115 timer forrige år. Det tilstræbes at anvende gaskedlen mindst muligt, da denne normalt er den dyreste produktionsform.

I det forgangne år har der dog kun været meget få situationer, hvor kedel-produktionen har været dyrere end produktion på motoren, hvilket igen er en følge af de lave elpriser.

❖ Varme fra Hvalsø Savværk:

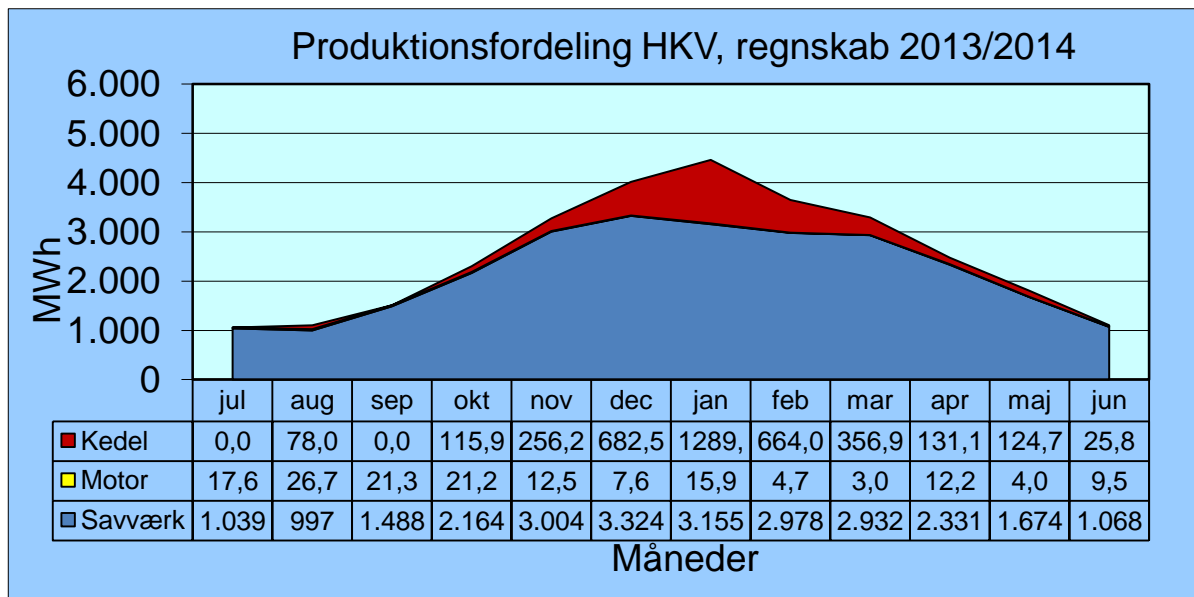
Varmeleverancen fra HS har været 826 MWh større i 2013/2014 end i 2012/2013, 387 MWh større i 2012/2013 end i 2011/2012 og 2.613 MWh større i 2011/2012 end i 2010/2011.

Stigningen i varmeproduktionen på savværket er en følge af, at der de seneste par år har været færre situationer, hvor produktionsprisen på varme fra gasmotoren har været konkurrencedygtig med produktionsprisen på varme fra savværket, hvilket så har medført at savværksvarmen er blevet foretrukket frem for motorvarmen.

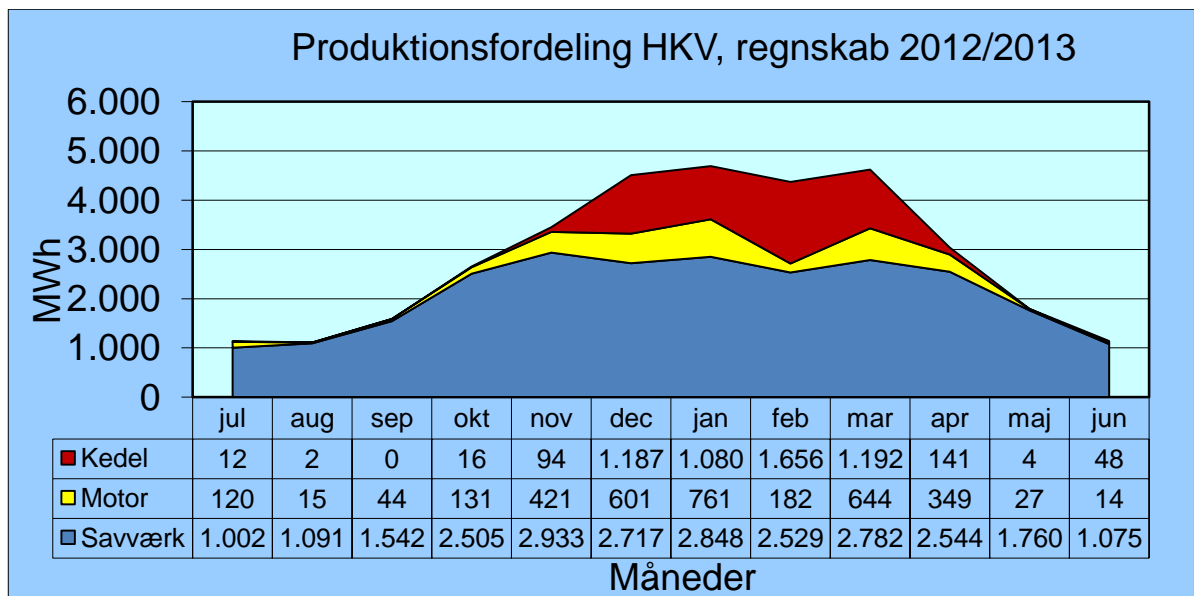
Når der køres med maksimal varmeeffekt fra HS ligger denne på ca. 4,8 MW.

HS har i 2013/2014 produceret 26.154 MWh, hvilket svarer til godt 87 % af HKV's samlede varmebehov. Heraf har "scrubberen" bidraget med 3.549 MWh.

❖ Varmeproduktionens sammensætning



Figur 3: Varmeproduktion i 2013/2014 fordelt på måneder. I alt 30.034 MWh.



Figur 4: Varmeproduktion i 2012/2013 fordelt på måneder. I alt 34.071 MWh.

	Kedel	Motor	Savværk
Varmeproduktion 2013/2014, MWh.	3.724	156	26.154
Varmeproduktion 2012/2013, MWh.	5.432	3.311	25.328

Som det fremgår, har den samlede varmereproduktion i 2013/2014 været 4.036 MWh mindre end varmereproduktionen i 2012-2013.

Af produktionsfordelingen kan det ses, at tendensen fra tidligere år fortsætter med en reduceret varmereproduktion på motoren. Den er nu næsten ikke eksisterende, medens produktionen fra HS er steget.

Årsagen består blandt andet i, at trenden fra tidligere år med meget lave elpriser er fortsat, hvilket har gjort den resulterende varmepris fra motoren dyrere og hermed er varmen produceret på motoren ikke konkurrencedygtig set i forhold til prisen på varme fra HS. Herudover

har HS - som nævnt tidligere - etableret en ”scrubber”, der yderligere har forbedret HS’ konkurrencedygtighed.

Det til rådighed værende produktionsapparat sikrer en meget høj grad af forsynings-sikkerhed til glæde for alle fjernvarmevarmeforbrugere i byen.

❖ Ledningsnettet

Der er i året anlagt 58 meter nye stikledninger. Der er ikke udlagt nye gadeledninger. Vandforbruget har været 2.742 l i døgnet mod 2.926 l i døgnet det foregående år. Vandforbruget ligger som sædvanligt på et ganske acceptabelt niveau, hvilket indikerer, at ledningsnettet er i rigtig god stand. De ømme punkter i ledningsnettet er de gamle stålstikledninger, som løbende udskiftes når de bliver utætte. Der har ikke været ledningsbrud på hovedledninger i årets løb.

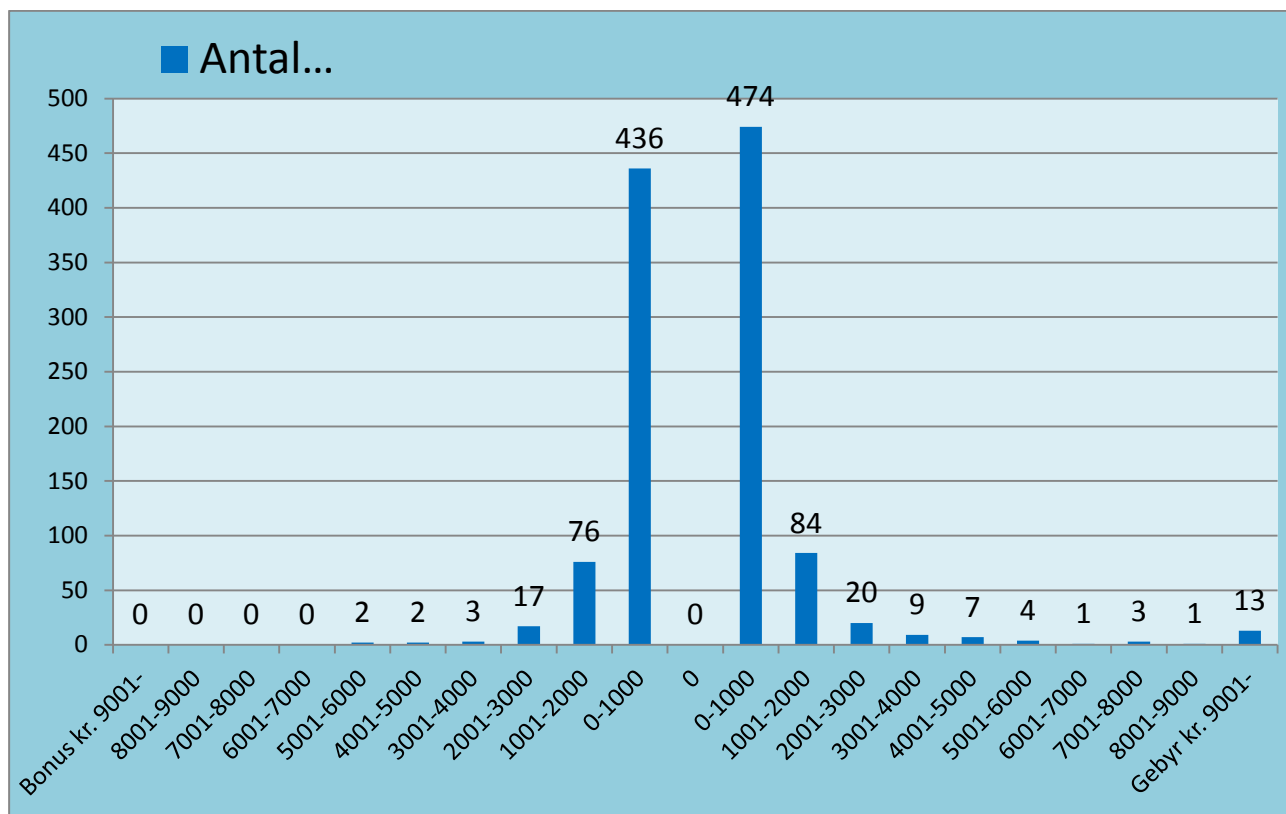
Der er ikke udskiftet gamle stål stikledninger p.g.a. gennemtæringer i årets løb. Der er repareret 2 brud på stikledninger i årets løb.

Vi appellerer til alle om at kontakte værket, såfremt der fornemmes eller konstateres utætheder på ledningsnettet.

Varmetabet i ledningsnettet er steget til 27,99 % i det forløbne regnskabsår, hvilket er noget højere end forrige år, hvor tabet var 25,86 %. Nettabet toppede med 30,82 % i 2006/2007. Varmetabet fra varmeakkumulatoren er en del af ledningstabet.

Ledningstabet er beregnet til 8.376 MWh imod 8.783 MWh forrige år. Som det ses er ledningstabet 407 MWh mindre i år end forrige år. Grunden til at ledningstabet angivet i procent modsætningsvis er større i år end forrige år er den, at dette års varmeforbrug har været omkring 20 % mindre end forrige år.

❖ Afkøling



Figur 5: Oversigt over bonus og betalt gebyr vist som antal forbrugere indenfor udvalgte 1.000 kr.’s intervaller.

Det fremgår af figuren hvor mange, der har fået henholdsvis bonus for god afkøling og gebyr for dårlig afkøling. 536 har fået bonus, 616 har betalt gebyr og ingen har hverken fået bonus eller betalt gebyr.

Til sammenligning med foregående år fik 647 bonus og 502 betalte gebyr.

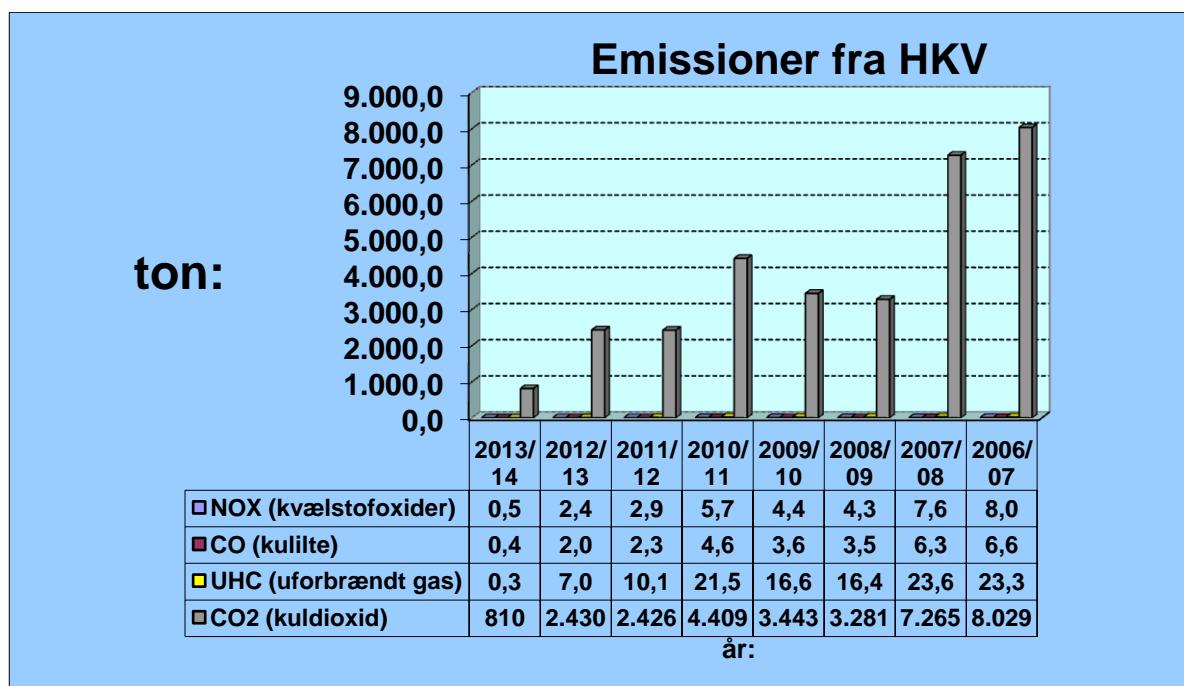
Revision af Motivationstariffen:

Der er sket et lille skred i forholdet mellem dem der har fået bonus og dem der betalte gebyr. Der er færre der har fået bonus og der er flere der har betalt gebyr i forhold til forrige år. Det har før været nævnt, at motivationstariffen vil blive justeret såfremt forholdet mellem bonus og gebyr bliver forskubbet.

Der er i år opkrævet 547.000 kr. i gebyr for ringe afkøling og der er udbetalt 252.000 kr. i godtgørelse for god afkøling. Denne uligevægt vil blive undersøgt nærmere med henblik på eventuelt at justere i grundlaget for motivationstariffen i forbindelse med årsafregningen for 2014/2015.

❖ Miljøforhold

Nedenfor er anført, hvilke stoffer og i hvilke mængder, der på årsbasis er blevet udledt til miljøet som følge af HKV's varme- og el produktion:



Figur 6: Emissioner 2006/2007 til 2013/2014 fordelt på år

Udledningen af miljøskadelige stoffer lever op til HKV's miljøgodkendelse.

Som tidligere nævnt har varmeproduktionen på HS i 2013/2014 udgjort hele 87 % af HKV's samlede produktionsbehov. Hovedårsagen hertil er naturligvis, at årets varmebehov har været 20 % lavere, end det der er behov for, i det vi kalder et normalår.

Dette har medført, at HKV har kunnet registrere den mindste mængde miljøskadelige stoffer, der er udledt på et år i værkets 50-årige historie.

Fra 2006/07 til 2013/14 er udledningen af miljøskadelige stoffer reduceret med ikke mindre end 89,9 %.

Det vil formentlig ikke være muligt at opretholde dette lave udledningsniveau i indeværende år, da vi formentlig i de kommende år kun af og til vil opleve så mildt et år som det i 2013/2014.

Værkets økonomi

❖ Regnskab for året 2013/2014:

Regnskabsresultatet for 2013/2014 må betegnes som yderst tilfredsstillende.

De lave elpriser har bevirket, at indtægterne fra el siden i form af grundbeløb for at have gasmotoren stående til disposition for elproduktion til det frie elmarked, har været væsentligt større end forventet. Dette har opvejet de færre indtægter ved el-salg som følge af den meget beskedne produktion på gasmotoren.

Samtidig var der i budgettet blandt andet taget højde for den udskældte forsyningssikkerhedsafgift (brændeafgiften) som blev taget af bordet igen. I øvrigt har det milde år medført at behovet for produktion på motor og kedel har været reduceret og er blevet erstattet af konkurrencedygtig varme fra HS.

Dette har bevirket, at det har været muligt at nedsætte den variable varmepris fra

563,- kr./MWh (703,75 kr./MWh inkl. moms)

til den nye afregningspris på

513,- kr./MWh (641,25 kr./MWh inkl. moms)

Den faste afgift er uændret **13,55 kr./m² (16,94 kr./m² inkl. moms)** og målerlejen er uændret **500,- kr./år (625,- kr./år inkl. moms)** for små målere og **2.000,- kr./år (2500,- kr./år inkl. moms)** for store målere.

❖ Finansiering

Den løbende årlige drift finansieres som bekendt af fire á-contobetalinge fra kunderne, der følges op af en endelig afregning ved årsopgørelsen i juli måned umiddelbart efter afslutning af regnskabsåret.

Anlægsinvesteringer finansieres almindeligvis ved optagelse af lån i KommuneKredit, der kan tilbyde de bedste lånevilkår. Et lån i KommuneKredit kan dog kun bevilges, når der foreligger en kommunegaranti fra hjemstedskommunen, Lejre Kommune.

❖ Økonomien i det kommende år

Grundlaget for fastsættelse af varmeprisen er altovervejende brændselspriserne, elpriserne og forventningerne til varmebehovet.

Som tidligere år, forventer vi, at der kun skal produceres i beskedent omfang på gaskedlen. Det er HS, der vil producere hovedparten af varmebehovet bistået af gasmotoren, der skal producere den resterende del under forudsætning af, at elpriserne bliver højere i det kommende år set i forhold til elpriserne i 2013/2014.

HKV har indgået aftale med gasleverandøren om, at vi køber gas til variabel pris i overensstemmelse med priserne på gasbørsen Nordpool frem til den 31. januar 2015. Der skal derfor indgås en ny gasaftale pr. 1. februar 2015.

Der er indgået ny aftale med HS om varmelevering. Aftalen har en løbetid på 7 år og udløber den 31/12 2019.

I indværende år og indtil 31/12 2014 betaler vi HS 337,03 kr./MWh for den del af varmeleverancen der produceres på fliskedlen og 282,03 kr./MWh for den del af varmeleverancen der produceres på "Scrubberen".

I 2015 er det anslået, at vi skal betale HS 345,46 kr./MWh for den del af varmeleverancen der produceres på fliskedlen og 290,46 kr./MWh for den del af varmeleverancen der produceres på ”Scrubberen”. Alle priserne er uden moms.

❖ HKV's varmepris

Á-contoprisen for 2014/2015 er beregnet bl.a. med en forventning om, at vi modtager godt 82 % af vort varmebehov fra HS. Gasprisen uden afgifter er budgetteret til gennemsnitligt 2,50 kr./m³, hertil skal lægges diverse afgifter, transportomkostninger, distributionsafgift, nødforsyningsafgift m.v. Indtil den 1. februar 2015 køber vi gassen til en fuldt variabel pris jf. Nordpools gasbørs. Det forventes dog også at gassen efter 1. februar indkøbes til variabel pris jf. gasbørsen.

Budgetlægningen af varmeforbruget for 2014/2015 tager sit udgangspunkt i et såkaldt ”normalårsforbrug”.

Á-contoprisen for 2014/2015 er budgetteret til at kunne fastsættes til:

513,- kr./MWh (641,25 kr./MWh inkl. moms)

Den faste afgift er uændret **13,55 kr./m² opvarmet areal (16,94 kr./m² inkl. moms)**.

Målerleje er uændret **500,- kr. pr. måler (625,- kr. inkl. moms)** og **2.000,- kr./år for store målere (2.500,- inkl. moms)**.

❖ Investeringer 2014/2015 til 2015/2016

Hovedeftersyn gasmotor:

Henlæggelser på 1,5 mio. kr. til finansiering af hovedeftersyn på gasmotoren, når denne opnår et driftstimeretal på 30.000 timer.

Henlæggelsesplan:

2011/2012	300.000 kr.
2012/2013	300.000 kr.
2013/2014	300.000 kr.
2014/2015	300.000 kr.
2015/2016	<u>300.000 kr.</u>

I alt 1.500.000 kr.

Resterende omkostning 500.000 kr.

Indregnes i driftsbudgettet i udførelsesåret, forventelig 2016/2017.

Der skal udarbejdes en ny vurdering af, hvornår det forventes, at motoren opnår driftstimerettet på 30.000 timer.

Som følge af de driftsbetingelser, der har været gældende for gasmotoren de seneste år med meget beskedne produktion som følge af lave elpriser, vil der formentlig gå længere tid end først antaget, før hovedeftersynet skal gennemføres.

Det skal afklares med Energitilsynet, hvorledes HKV skal forholde sig, set i relation til at de henlagte beløb måske ikke anvendes i samme takt som først antaget.

Herudover er HKV i færd med at etablere følgende it-systemer:

Termis: Et system til optimering af effektiviteten i HKV's ledningsnet

tilbagebetalingstid 3-4 år	460.000 kr.
Nyt SRO-anlæg: Det bestående anlæg er forældet og skal fornyes	385.000 kr.
Nyt elektronisk styresystem til gaskedlen:	155.000 kr.
IT visualisering af varmemåler og forbrug: Det er nu muligt at kontrollere og aflæse sin varmemåler og få flere oplysninger om det løbende varmemålerforbrug via I-phone, Smart-phone, I-pad eller PC ved hjælp af sit forbruger nr. og sin personlige kode. Man går ind på systemet via HKV's hjemmeside	<u>150.000 kr.</u>
I alt	<u>1.150.000 kr.</u>

Systemerne idriftsættes i 2014/2015 og optages til afskrivning over en 5-årig periode fra og med 2014/2015.

Investeringen finansieres af HKV's likvide beholdning eller om nødvendigt ved midlertidige træk på kassekrediten.

Nye tilslutninger

❖ Søvejsområdet

Der er udarbejdet og godkendt en ny lokalplan omhandlende et nyt butikscenter imellem Hovedgaden og Søvej. HKV har ikke endnu hørt noget om varmemforsyning til dette projekt. Der ligger allerede en tidligere etableret distributionsledning i området, som forsyner Fakta. HKV har finansieret ledningen i tiltro til tilslutningspligten til fjernvarmen i byen, der er pålagt af kommunen for år tilbage.

Ved etableringen var det meningen, at distributionsledningen også skulle varmemforsyne de kommende byggeprojekter i området.

Såfremt centerområdet ikke bliver forsynet med fjernvarme, vil HKV kontakte Lejre Kommune og gøre opmærksom på forholdet.

Hvorvidt der kan blive tale om erstatning til HKV for den etablerede ledning, såfremt tilslutningspligten til fjernvarmen ikke opretholdes, må afklares herefter.

Det er med glæde at HKV konstaterer, at den nye integrerede institution på hjørnet af Søvej og Hyldebjerg er blevet sluttet til fjernvarmen.

Ligeledes skal HKV levere fjernvarme til 5 nye lejligheder, der er under opførsel på Søvej.

❖ Tilslutningspligt

I 2012 udløb fristen for at de sidste ejendomme i byen, der er pålagt tilslutningspligt, skulle tilsluttes fjernvarmesystemet. Der mangler stadig at blive tilsluttet 9 ejendomme.

Herudover er der stadig 92 el-huse i byen, som er potentielle fjernvarmemforbrugere. Disse er dog ikke pålagt tilslutningspligt, men der bliver, trods alt, af og til konverteret et el-hus til fjernvarme.

❖ Tilslutningspligt i nye by-udviklingsområder

I området vest for Hvalsø by planlægges der en ny bydel. Det ville være optimalt for bydelen og kraftvarmeværket såfremt dette område også blev tilsluttet fjernvarmenettet. HKV har en vis overskudskapacitet på produktionsanlægget, der kunne udnyttes. Alternativt kunne det måske være en løsning at etablere et passende flisværk, der kunne forsyne den nye bydel med billig varme og samtidig være backup for det bestående produktionsanlæg med miljøneutral varme.

Det er måske ikke muligt at få kommunen til at pålægge området tilslutningspligt til fjernvarmesystemet, men HKV vil følge nøje med i planlægningen og udviklingen af den nye bydel, med henblik på etablering af en sikker og konkurrencedygtig varmeforsyning.

Energisparetiltag

❖ Årsafkølingen af fjernvarmevandet

Der vil fortsat blive arbejdet på at forbedre afkølingen af fjernvarmevandet.

Der er stadig et væsentligt potentiale at realisere ved forbedring af afkølingen hos de kunder, som ikke afkøler i overensstemmelse med motivationstariffen, d.v.s. alle dem der betaler gebyr for dårlig afkøling.

Vi tilbyder fortsat de kunder, som afkøler dårligere end 20° C - og som ikke tidligere har haft besøg - at få besøg af et VVS-firma for at få kortlagt, om det er muligt at gøre noget for en bedre afkøling.

❖ Fortsat tilskud fra HKV når man sparer på energien

HUSK HUSK HUSK! Forbrugere, som er i gang med at **forberede** energibesparende forbedringer eller andre energibesparende foranstaltninger, f.eks. solcelleanlæg, ekstra isolering, udskiftning af vinduer m.m. bedes kontakte kraftvarmeværket, så der kan indgås en aftale om, at HKV får ret til at registrere den resulterende energibesparelse.

Det er vigtigt, at man henvender sig til HKV inden arbejdet sættes i gang.

Der udbetales stadig en godtgørelse på 400,- kr. pr sparet MWh, hvis man selv står for arbejdet. Hvis en håndværker står for og udfører arbejdet udbetales der 200,- kr. pr. sparet MWh til håndværkeren og 200,- kr. pr. sparet MWh til varmekunden.

Kraftvarmeværkets 50-års fødselsdag sommeren 2014

Byens kraftvarmeværk fyldte 50 år den 16. juni 2014. Det blev markeret med et åbent hus arrangement

lørdag den 14. juni 2014 kl. 10 til 14

Åbent hus arrangementet henvendte sig til både børn og voksne. Der var arrangeret hoppeborg til børnene og der blev serveret pølser og helstegt pattegris samt forfriskninger til både børn og voksne. Der var også entreret med et Jazz-orkester.

Det blev en rigtig festlig dag for alle deltagere. Der var i alt op imod 150 personer, der havde taget imod invitationen, hvilket var tilfredsstillende, selvom kundegrundlaget jo er meget større.

Der var udskrevet en plakatkonkurrence for eleverne fra 1.-3. klasse og 4.-6. klasse på Hvalsø skole. Der blev uddelt en præmie på 1.000,- kr. for den bedste plakat fra aldersgruppen 4.-6. klasse på Hvalsø skole. Aldersgruppen 1.-3. klasse deltog ikke i konkurrencen.

Der var også udskrevet en Minecraft-konkurrence om at designe det flotteste billede af Hvalsø Kraftvarmeværk. Der blev uddelt en 1. en 2. og en 3. præmie.

Billedet der vandt 1. præmien pryder forsiden på dette års beretning.

Elever fra Osted Fri- og Efterskole havde produceret en reklamevideo om HKV og en præsentationsvideo af HKV. Begge videoer kan ses på HKV's hjemmeside.

Der skal herfra lyde en stor tak til alle gæster og andre deltagere, der gav sit bidrag til markering og festliggørelse af kraftvarmeværkets 50 års jubilæum og gjorde dagen uforglemmelig for os alle.

Medarbejdere

Der er ikke sket ændringer i medarbejderstaben. HKV har fortsat 2 medarbejdere, vor driftsleder på fuld tid og en kontorassistent i 15 timer pr. uge. I ferieperioder står vor tidligere driftsleder fortsat last og brast.

Samarbejdet med Lejre Brandvæsen Syd fungerer som sædvanligt meget tilfredsstillende. Samarbejdet består i tilkaldevagt udenfor HKV's normale åbningstid, hvis der kommer alarmer fra kraftvarmeværket.

Kraftvarmeværkets netværk

Bestyrelsen bringer hermed alle en stor tak for et godt samarbejde i det forløbne år og håber på et godt og udbytterigt samarbejde i årene fremover.

En særlig tak skal lyde til personalet på HKV og til Hvalsø Savværk A/S - byens største varmeproducent - herunder deres medarbejdere på varmesiden. Varmeproduktionen foregår med største ildhu i et behageligt og positivt samarbejde.

Bestyrelsen

På sidste generalforsamling blev Preben Holtz genvalgt og Henrik Damgaard blev nyvalgt. Bestyrelsen består af følgende: Preben Holtz, Henrik Damgaard, Martin Stokholm (kommunalbestyrelsens repræsentant), Ole D. Jensen, næstformand og Leif E. Petersen, formand.

Første suppleant er Benny Olsen, Kalvehaven 5

Anden suppleant er Vivi Rinding, Ørnevej 24

Det kan oplyses, at HKV's formand gennem 17 år Leif E. Petersen har valgt at træde tilbage.

Leif har været meget glad for tiden i Hvalsø Kraftvarmeværks bestyrelse gennem 18 år, og takker alle han har været i kontakt med gennem årene for gode, behagelige og muntre samarbejdsrelationer. Leif trækker sit kandidatur og genopstiller ikke ved HKV's generalforsamling den 9. september 2014.

HKV's driftsleder Walther Hansen deltager i bestyrelsens møder i egenskab af sekretær, faglig inspirator og kontaktpunkt mellem bestyrelsen og kunderne.

Hvalsø Kraftvarmeværk (HKV) i tal

	30/06 2014	30/06 2013	30/06 2012	30/06 2011	30/06 2010
<u>Kunder:</u>	1.167	1.164	1.154	1.132	1.122
Inklusive 22 storforbrugere: kommunen med skoler og institutioner, boligselskaberne og Hvalsøhallerne med flere					
	13/14	12/13	11/12	10/11	09/10
Tilgang af kunder	3	10	22	10	9

Produktionsapparatet, kapaciteter:

	Varme	El
Jenbacher 620, gasmotor	3,700 MW	3,041 MW
Varmeakkumulator	ca. 70,000 MWh	
Gaskedel	10,000 MW	
Hvalsø Savværk	4,800 MW	

Produktion og forbrug:

	13/14	12/13	11/12	10/11	09/10
Tab i ledningsnettet	27,99 %	25,86 %	26,83 %	25,37 %	26,29 %
Skyggegraddage	2.478	3.103	2.733	3.146	3.231
i % af normalår	79,64 %	99,72 %	87,84 %	101,10 %	103,83 %
Varmeleverance (ab værk)	MWh 29.919	33.968	32.059	33.845	33.499
Heraf fra Hvalsø Savværk	MWh 26.154	25.328	24.941	22.328	24.468
Varmeleverance (an forbrugere)	MWh 21.323	25.184	23.457	25.260	24.692
El-leverance (ab værk)	MWh 136	2.759	3.944	8.228	6.378
Gasforbrug varme	Nm ³ 345.920	826.276	703.011	1.110.994	908.875
Gasforbrug elprod.	Nm ³ 16.916	276.443	393.239	856.414	638.750
Vandforbrug	m ³ 1.001	1.068	1.361	1.032	1.466
Elforbrug	MWh 152	155	167	202	170
Smøreolieforbrug	liter 52	792	1.038	3.266	1.850

Ledningsnet:

Distributionsledninger pr. 30. juni 2014	21,424 km.
Heraf udbygning i 13/14	0,000 km.
Stikledninger pr. 30. juni 2014	21,511 km.
Heraf udbygning i 13/14	0,058 km.